

Co má obsahovat evakuační zavazadlo?

Evakuační zavazadlo a jeho obsah je v některých případech ohrožení to jediné, co Vám po opuštění domácnosti zůstane. Hasičský záchranný sbor LK ve spolupráci s Policií ČR – Krajské ředitelství Libereckého kraje Vám nabízí několik rad, jak by mělo evakuační zavazadlo vypadat a co by mělo obsahovat.



Obr. 1: Evakuace.

Co je evakuace a evakuační zavazadlo

Evakuace je souhrnem opatření pro rychlé, bezpečné a účinné přemístění osob, zvířat a majetku z ohroženého objektu nebo oblasti do prostoru, kde nebezpečí nehrozí. Jaké jsou druhy evakuace a co dělat, je-li vyhlášena, naleznete v kapitole „Jak správně postupovat při opuštění domácnosti / objektu při evakuaci“.

Evakuační zavazadlo je batoh, kufr nebo taška s věcmi, které jsou nezbytné pro přechodné opuštění domova, které lze v okamžiku evakuace odhadnout na více než jeden den. Při evakuaci, resp.

opuštění objektu na kratší dobu (např. nahlášení bomby v objektu, únik plynu nebo jiné nebezpečné látky) lze očekávat návrat během několika hodin, tudíž je evakuační zavazadlo zbytečné.

Jak by mělo vypadat evakuační zavazadlo

Pokud dojde k takovému druhu ohrožení, kdy je nutné na více než jeden den opustit domácnost, je třeba si připravit evakuační zavazadlo pro sebe i ostatní členy domácnosti. Platí zásada, že každá osoba by měla mít jen jedno zavazadlo (dospělí do 25 kg, děti do 10 kg), ideální je **kufr na kolečkách** (dobrá skladnost, snadná manipulace), se kterým lze manipulovat jen jednou rukou, dále **batoh** (máte obě ruce volné) a nebo **taška** (nejméně vhodná). Nezapomeňte, že při přesunu se zavazadlem není vždy možné použít vlastní automobil (např. povodně). V mnoha domácnostech je také domácí zvíře, které je třeba vést (nést) s sebou.

Obsah evakuačního zavazadla

Pro snadnější zapamatování lze obsah zavazadla rozčlenit do několika logických skupin:

1. jídlo a pití + nádobí,
2. cennosti a dokumenty,
3. léky a hygiena,



Obr. 2: Obsah evakuačního zavazadla.

4. oblečení a vybavení pro přespání,
5. přístroje, nástroje a zábava.



Obr. 3: Trvanlivé potraviny, pitná voda + nádobí.

Do první skupiny patří zejména **trvanlivé a dobře zabalené potraviny, pitná voda** (vše na 2-3 dny pro každého člena domácnosti), **krmivo** pro domácí zvíře, které berete s sebou, **hrnek** nebo **miska, příbor** a **otvírák na konzervy**. V případě, že máte individuální dietetický režim (např. bezlepková dieta, vegetariánství apod.), počítejte s tím, že v místech náhradního ubytování s hromadným zajištěním stravování bude možné Vám vyjít vstříc jen v omezené míře. Mějte tedy své speciální potraviny s sebou v dostatečném množství.



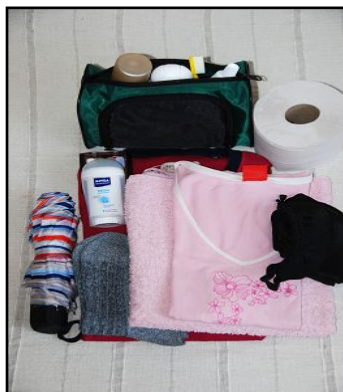
Obr. 4: Dokumenty, peníze, mobil + nabíječka, svítlna, MP3.

Do druhé skupiny řadíme osobní dokumenty (**rodný list, občanský průkaz, cestovní pas, kartu zdravotní pojišťovny**), jiné důležité dokumenty (**pojistné smlouvy, stavební spoření, smlouvy o investicích, akcie**) a **peníze v hotovosti + platební karty**.

Ve třetí skupině nesmí chybět především pravidelně užívané **léky** nebo **zdravotní pomůcky**, také doporučujeme vitamíny a běžné doplňky stravy. Dále si vezměte běžné **hygienické potřeby** v přiměřeném množství.

Čtvrtá skupina zahrnuje **oblečení** odpovídající danému ročnímu období, **náhradní prádlo** a **obuv, spací pytel, karimatku, pláštěnku** nebo **deštník**.

V páté skupině je důležitý především **mobilní telefon s nabíječkou, FM rádio** (stačí ve formě MP3 přehrávače, discmanu apod.) s nabíječkou nebo bateriemi, **svítlna, zavírací nůž, šití, psací potřeby** a dále předměty pro vyplnění volného času – **knihy, hračky** pro děti, **společenské hry**.



Obr. 5: Oděv, hygienické potřeby.



Obr. 6: Předměty pro vyplnění volného času.

Jak balit evakuační zavazadlo



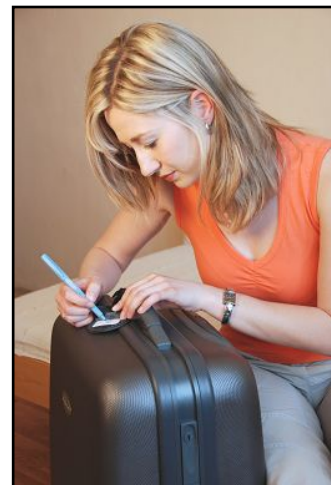
Obr. 7: Balení evakuačního zavazadla.

apod.), pokud Vám zbude místo, přibalte věci, které jste ochotni půjčit nebo věnovat jiným (potravin, oblečení, hračky...).

Každé zavazadlo opatřete cedulkou se jménem, adresou a číslem mobilního telefonu majitele. Cedulku se jménem a adresou dejte do kapsy i malým dětem.

Je velmi pravděpodobné, že při vyhlášení evakuace budete v časové tísní a stresu. Při balení proto zvažujte priority. Obecně nejdůležitější jsou předměty, zařazené do druhé a třetí skupiny. Vše ostatní Vám může v případě nouze někdo v místě náhradního ubytování půjčit.

Při balení se snažte využít co nejlépe omezený prostor zavazadla (ponožky do bot, konzervy do nádob



Obr. 8: Značení zavazadla.

Chcete se dovědět více o tom, jak se správně chovat při mimořádných událostech? V rámci projektu „Vaše cesty k bezpečí“ Vám Hasičský záchranný sbor LK ve spolupráci s Policií ČR nabízí další tipy chytrých blondýnek, které Vám na webové adrese www.hzslk.cz poradí, jak nejlépe vyřešit i jiné situace, ohrožující Vaši bezpečnost, zdraví, životy a majetek.